



- بنهاية هذه الوحدة، ينبغي أن يتمكن المشاركون من:
- وصف المخاوف الرئيسية المتعلقة بالإبلاغ عن مخاطر فيروسات الجهاز التنفسي المستجدة
  - سرد ما لا يقل عن ثلاثة عوائق تحول دون الاستيعاب الفعّال للنصائح الصحية
  - تحديد التدخلات الرئيسية اللازمة لتفعيل الإبلاغ عن المخاطر أثناء إحدى الفاشيات أو الأحداث

## ماذا نقصد بالإبلاغ عن المخاطر؟ - 1



Risk

- التبادل الآني للمعلومات والمشورة والآراء بين الخبراء أو المسؤولين والأشخاص الذين يواجهون تهديدًا (ناجمًا عن خطر) لصحتهم أو رفاههم الاقتصادي أو الاجتماعي.

## ماذا نقصد بالإبلاغ عن المخاطر؟ - 2



Risk

- الغرض - أن يكون كل شخص مُعرض للخطر قادرًا على اتخاذ قرارات مستنيرة للتخفيف من آثار التهديد (الخطر) - مثل فاشية مرض - واتخاذ التدابير الوقائية والاحترازية

## ماذا نقصد بالإبلاغ عن المخاطر؟ - 3



Risk

- المجالات - تدخلات الاتصال والعلوم الاجتماعية؛ والاتصال الجماهيري من أجل المشاركة المجتمعية والتواصل بين الأشخاص

التخفيف

الاحتواء

الكشف المبكر

التوقع والتأهب

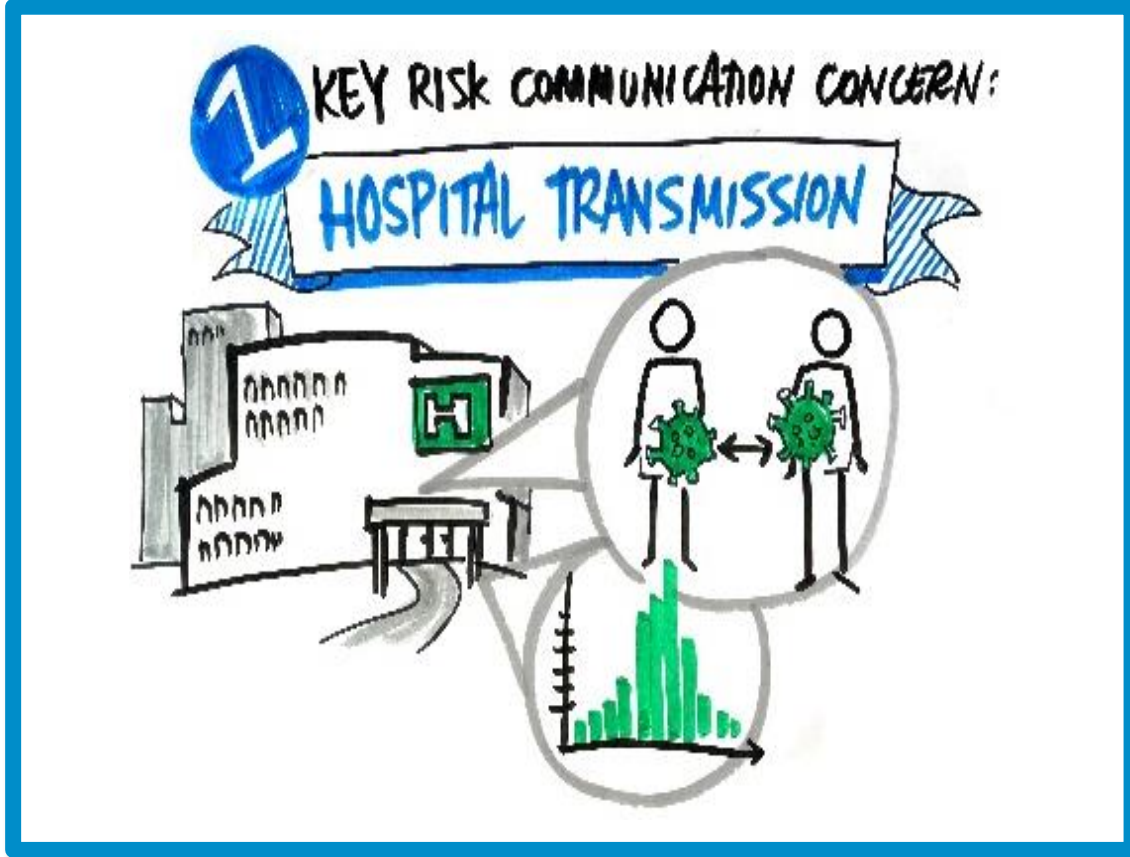
المكافحة

التضخم الوبائي

الفاشية (الانتقال في  
مناطق مُحدّدة)

الظهور  
(الطّور البينيّ بين  
الإنسان والحيوان)

1. قد تحدث عدوى مُتصَلِّبَة في المستشفيات التي تقدم الرعاية للمرضى بسبب انتقال العدوى (المكتسبة في المستشفيات)



- قد يحدث انتقال العدوى بين البشر
- تعد تدابير الوقاية من العدوى ومكافحتها ضرورية لوقف انتقال العدوى واحتواء الفاشية
- التنفيذ الفوري لتدابير الوقاية من العدوى ومكافحتها والتحديد المبكر للمرضى أمران ضروريان

## 2. مخالطة الحيوانات مقربة ومباشرة واستهلاك المنتجات الحيوانية النيئة



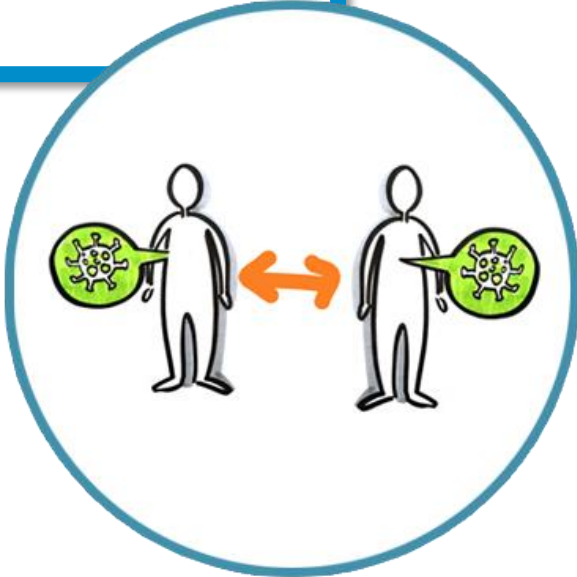
- بالنسبة للفيروسات الحيوانية المصدر، قد ترتبط حالات الإصابة الأولية بالحيوانات أو المنتجات الحيوانية أو أسواق الحيوانات



## الجهات الرئيسية التي تنقل الرسائل / جهات الإبلاغ عن المخاطر



- السلطات والمتحدثون الرسميون
- العاملون في مجال الرعاية الصحية
- العاملون في إدارة المستشفيات
- المنظمات غير الحكومية والمنظمات المجتمعية
- الأفراد المؤثرون / المجموعات المؤثرة في المجتمع
- قطاعا السفر والسياحة
- مسؤولو صحة الحيوان



## الجماهير المستهدفة

- الجمهور العام
- العاملون في مجال الرعاية الصحية
- المرضى، وأقاربهم، والمجتمع المحلي، ومُقدِّمو الرعاية المنزلية
- الأفراد والأسر والجماعات المؤثرة في المجتمعات المحلية
- المسافرون من البلدان الموبوءة وإليها
- الفئات السكانية التي تتعرض للحيوانات
- المجموعات الأخرى المعرضة للخطر، مثل العمال المهاجرين

صاحب المصلحة: الجمهور العام عند حدوث فاشية فيروس تنفسي مستجد  
السؤال/ الشاغل: كيف أتجنب الإصابة بالفيروس؟

الرسالة الرئيسية 1: اغسل يديك بالماء والصابون أو افركهما بمطهر كحولي بانتظام

الرسالة الداعمة 1: تجنب لمس عينيك وأنفك وفمك بيد غير مغسولة

الرسالة الداعمة 2: عند اتساخ يديك بشكل واضح، اغسلهما بالماء والصابون لمدة 30 ثانية على الأقل (أو دندن بأغنية «عيد ميلاد سعيد» من البداية إلى النهاية مرتين) تحت الماء الجاري ثم جففهما

الرسالة الداعمة 3: عند عدم ظهور اتساخ واضح على يديك، افرك يديك بمطهر كحولي لمدة 20 ثانية أو اغسلهما بالماء والصابون

صاحب المصلحة: الجمهور العام عند حدوث فاشية فيروس تنفسي مستجد  
السؤال / الشاغل: كيف أتجنب الإصابة بالفيروس؟

الرسالة الرئيسية 2: عند السعال والكحة، احرض على تغطية الفم والأنف بثني الكوع أو بمنديل -  
وتخلص من المنديل فوراً بعد استعماله واغسل يديك

الرسالة الداعمة 1: فإذا لم تجد منديلاً، فعليك بالسعال أو العطس في الجزء العلوي من أكمامك

الرسالة الداعمة 2: اغسل يديك فوراً بعد التخلص من المنديل أو افرك يديك بمطهر كحولي أو اغسلهما بالماء  
والصابون

الرسالة الداعمة 3: تحمل الإفرازات التي تخرج من أنفك أو فمك عند السعال أو العطس جراثيم

## مثال على خريطة الرسائل الموجهة للعامّة أثناء الفاشية - 3

صاحب المصلحة: الجمهور العام عند حدوث فاشية فيروس تنفسي مستجد  
السؤال/ الشاغل: كيف أتجنب الإصابة بالفيروس؟

الرسالة الرئيسية 3: إذا كنت مصابًا بالحمى والسعال وصعوبة في التنفس، فالتمس الرعاية الطبية مبكرًا وأخبر مقدم الرعاية الصحية عن سفرياتك السابقة

الرسالة الداعمة 1: أخبرهم عن سفرياتك السابقة - الأماكن التي زرتها

الرسالة الداعمة 2: أبلغهم إذا كنت قد خالطت مصابًا بعدوى مؤكدة أو مشتبه في إصابته بها مخالطة مقربة

الرسالة الداعمة 3: أخبرهم إذا قمت بزيارة سوق للحيوانات أو استهلكت منتجات حيوانية

## RUB HANDS FOR HAND HYGIENE! WASH HANDS WHEN VISIBLY SOILED

⌚ Duration of the entire procedure: 20-30 seconds



## احرص على نظافة يديك

■ اغسل يديك بالماء والصابون أو افركهما بمطهر كحولي لمدة 20 ثانية على الأقل:

■ قبل لمس أي مريض

■ قبل أي إجراء يتطلب تعقيمًا

■ بعد التعرض لسوائل الجسم

■ قبل لمس الأشياء المحيطة بالمرضى

■ قبل ارتداء أي معدات وقاية شخصية وبعدها

■ يجب تنظيف اليدين بعد ملامسة الأشياء الملوثة بإفرازات الجهاز

التنفسي

[http://www.who.int/gpsc/may/Hand\\_Hygiene\\_Why\\_How\\_and\\_When\\_Brochure.pdf?ua](http://www.who.int/gpsc/may/Hand_Hygiene_Why_How_and_When_Brochure.pdf?ua)

1=

## اتباع آداب الجهاز التنفسي



- احرص على تغطية الفم والأنف بمنديل عند السعال أو العطس، والتخلُّص من المنديل في سلة المهملات. وإذا لم تجد منديلاً، فعليك بالسعال أو العطس في الجزء العلوي من أكمامك
- قد يُطلب من الأشخاص الذين تظهر عليهم أعراض تنفسية ارتداء كمادات لحماية الآخرين
- تأكد من وجود مناديل وسلة مهملات للتخلُّص منها في مناطق انتظار المرضى بمرفق الرعاية الصحية
- يجب اتباع احتياطات الوقاية من الأمراض المنقولة بالرداذ التنفسي، مثل ارتداء كمادة عند فحص المرضى الذين تظهر عليهم أعراض تنفسية

## مثال على الرسائل الرئيسية الموجهة للجميع - 1



■ اغسل يديك بالماء والصابون بانتظام

■ احرص على تغطية فمك بمنديل عند السعال أو العطس.  
وإذا لم تجد منديلاً، فعليك بالسعال أو العطس في الجزء  
العلوي من أكمامك



## مثال على الرسائل الرئيسية الموجهة للجميع - 2



- اذهب إلى الطبيب أو عامل الرعاية الصحية في حال إصابتك بحمى وسعال شديد خلال 14 يومًا بعد عودتك من منطقة الفاشية، وأخبره بسفرياتك السابقة
- أخبر عامل الرعاية الصحية إذا كنت قد خالطت شخصًا تأكدت إصابته بالعدوى أو يُشتبه في إصابته بها مخالطة مقربة، أو إذا كنت قد زرت سوقًا للحيوانات أو استهلكت منتجات حيوانية نيئة

- ممارسات الرعاية الصحية ورعاية أفراد الأسرة المرضى
- سلوكيات التماس الرعاية الصحية
- مخالطة الأسرة مخالطة مقربة، والعيش في أحياء ضيقة ومزدحمة
- الأطعمة التقليدية يجب طهيها جيدًا

### الممارسات الثقافية والتقليدية

### الثقة في السلطات أو عدم الثقة فيها

- هل مصادر المعلومات موثوقة وذات مصداقية؟
- الثقة في الجهة التي تنقل الرسائل
- هل الرسائل والإرشادات الموجهة للعامة متسقة على مستوى القنوات المتعددة وتهدف إلى التأكيد على أهمية التوصيات؟

- انتقال العدوى بين البشر
- السفر ووسائل النقل
- المستشفيات/ الرعاية الصحية
- التجمعات الحاشدة
- مخالطة حيوانات مصابة أو منتجاتها

الجهل بكيفية انتقال  
المرض

عند معرفة المزيد عن كيفية انتقال المرض، يجب إطلاع العامة على طرق انتقاله. إلى أن يتحقق ذلك، يجب نشر النصائح بطريقة مناسبة وواضحة.

قد لا تتمكن بعض الفئات  
السكانية من الوصول إلى  
المعلومات المناسبة

- اللغة
- المعلومات غير واضحة أو صعبة الفهم
- غير موجودة في القنوات التي يختارونها

حدد الجماهير المستهدفة الرئيسية واستخدم اللغة التي يستخدمونها وقنوات المعلومات الموثوقة التي يفضلونها.  
إنشاء مواد ورسائل اتصال، وتجربتها مع أفراد من الجمهور المستهدف.

## كُنْ أول من يقوم بالإبلاغ، وكن سريعًا، وكرر الإبلاغ

3

كن سبّاقًا في نشر المعلومات  
وتحديثها بانتظام

2

يعد الوعي بالمرض وبالوضع  
أمرًا أساسيًا، لا سيّما بين  
العاملين في مجال الرعاية  
الصحية والفئات السكانية  
المعرضة للخطر

1

يعد الإعلان الأول المبكر  
ضروريًا لكسب ثقة العامة  
والحفاظ عليها

### ساعد الناس على اتخاذ قرارات مستنيرة لحماية أنفسهم

6  
قم بإعداد مواد سهلة الفهم  
باللغات التي تستخدمها الفئات  
السكانية المتضررة وانشرها في  
قنواتهم المفضلة

5  
حدد الشائعات  
والمعلومات المغلوطة وقم بتفنيدها  
بسرعة

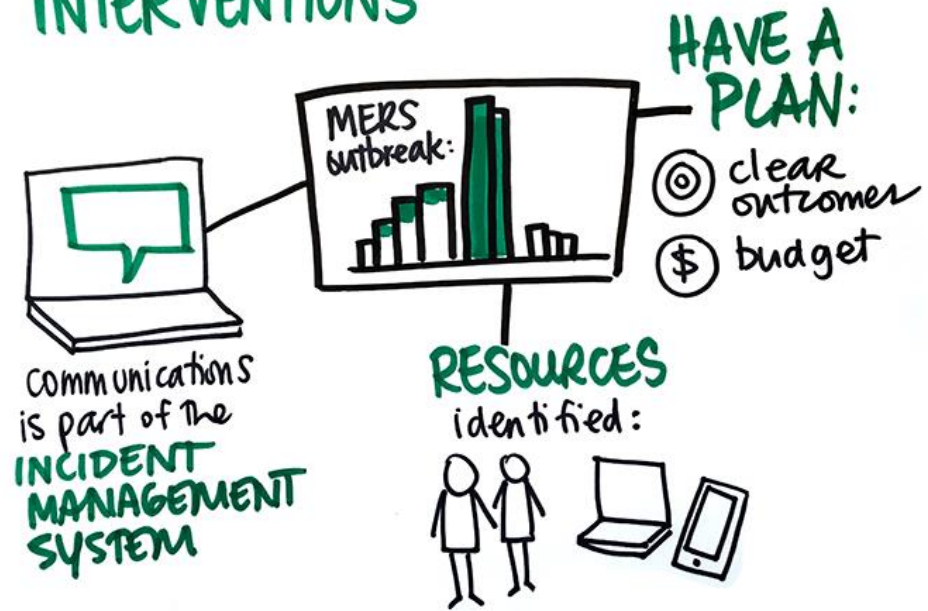
4  
استخدم مزيجًا من الطرق  
والأساليب للإبلاغ عن المخاطر

- مبادرات التوعية الجماهيرية (ومنها مواد الإعلام والتثقيف والاتصال المناسبة)
- التواصل الإعلامي
- الإعلانات والبيانات العامة
- التعبئة المجتمعية والمشاركة المباشرة مع المجتمعات المحلية المعرضة للخطر
- التعاون مع الشركاء والمجتمعات المحلية
- التواصل المتبادل مع الفئات السكانية المتضررة، مثل الخطوط الساخنة والبرامج الإذاعية التي يشارك فيها المستمعون عن طريق الهاتف ووسائل التواصل الاجتماعي سريعة الاستجابة والخاضعة للرصد



## تفعيل الإبلاغ عن المخاطر - 1

### COMMUNICATION INTERVENTIONS

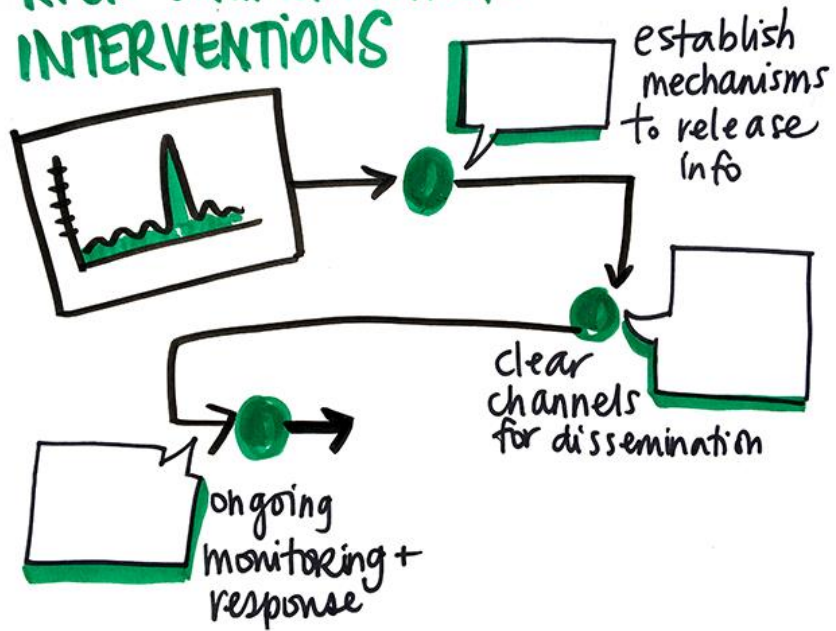


■ يجب أن يكون الإبلاغ عن المخاطر جزءًا من العمليات الصحية لنظام إدارة الأحداث

■ ضع خطة للإبلاغ عن المخاطر، تحتوي على أهداف موجزة وحصائل واضحة ومتطلبات مُحدّدة من الموارد

■ وفّر ما يلزم للتفعيل من أشخاص وأدوات وأموال

### RISK COMMUNICATION INTERVENTIONS



إنشاء:

- آلية لتنسيق الاتصالات في وقت مبكر، مع تبادل المعلومات بانتظام
- آلية لرصد الشائعات بالتعاون مع أصحاب المصلحة الرئيسيين والشركاء، واتباع طريقة منهجية لتغيير استراتيجية الاتصال من أجل تصحيح المعلومات المغلوطة
- آلية سريعة لنشر المعلومات - إجراءات الموافقة، وقنوات النشر، وغير ذلك



■ إنشاء آلية لرصد وسائل الإعلام ووسائل التواصل الاجتماعي والشائعات، مع إجراءات محددة بوضوح للتعامل في الوقت المناسب مع المعلومات المغلوطة التي قد تنتشر

يُرجى التواصل مع:

[mfrost@who.int](mailto:mfrost@who.int) ميلندا فروست

[vankerkhovem@who.int](mailto:vankerkhovem@who.int) ماريا فان كيرخوف

مراجع إضافية للاطلاع:

فيروسات كورونا

<https://www.who.int/ar/emergencies/diseases/novel-coronavirus-2019>